

NUMÉRO 17

JUIN 2025

[www.ville-elne.fr](http://www.ville-elne.fr)



NOUVEAU

# Elné

BULLETIN MUNICIPAL D'INFORMATION  
BUTLLETÍ MUNICIPAL D'INFORMACIÓ

*Cité d'Arts et de Culture en Terre Catalane*

*Ciutat d'Arts i de Cultura en Terra Catalana*



**Budget**  
2025

Travaux  
**et rénovations**

Un très  
**bel été**



## SOMMAIRE

## SUMARI

- P2 Editorial
- P3 Ça bouge au Salitar !
- P4 Budget 2025
- P7 Assemblée Des Habitants
- P8 Des travaux pour aujourd'hui...  
Et pour demain...
- P10 Festivités d'été à Elne
- P12 Un très bel été !
- P14 La culture pour tous
- P15 Portraits d'Illibériens
- P16 Commerces
- P17 Catalan pour tous à Elne
- P18 Urbanisme
- P19 Infos municipales  
Tribune libre de l'opposition

### Directeur de publication

Le maire

### Rédacteurs en chef

Les élu.e.s de la majorité

Cabinet du maire

### Conception et réalisation /

### Photographie

Eau Sea Bleue

Cyril Tricot - Karine Michelin

Service communication de la ville

d'Elne, Priscilla Beauclair,

Said Ait ali said

Tous droits réservés

### Impression

Imprimerie Salvador (Elne)

Tirage : 4600 exemplaires

Toute reproduction interdite

Imprimé en juin 2025



## EDITORIAL

Chères Illibériennes, chers Illibériens,

N'en déplaise aux colporteurs de rumeurs et aux potinières : Elne avance.

Avec détermination, rigueur et conviction, notre équipe construit les fondations d'une ville plurielle, moderne, dynamique. Une ville qui investit dans des domaines comme la culture, le sport, la jeunesse, le cadre de vie, l'environnement tenant compte bien évidemment des faibles moyens dont nous disposons.

« Gouverner, c'est choisir » a dit le Duc De Lévis repris ensuite par Pierre Mendes – France.

Nos choix sont assumés, nous savons bien par exemple l'état de la voirie communale et pire encore celle qui dessert nos nombreux mas aux quatre coins de notre territoire, les travaux à faire sont les plus chers et les moins subventionnés. Et même si nous améliorons considérablement la voirie par touche (avenue Planas, rue des Albères, avenue Juin, rue Beltrane ou rue des Platane), nous préférons investir dans l'environnement, le vivre ensemble et la démocratie participative convaincus que cela paye et paiera davantage encore à l'avenir.

L'Espace Salitar avec le complexe sportif totalement rénové y compris énergétiquement, avec la piscine, le boulodrome, La Guingueta, la rénovation des cours de tennis... favorisera le bien être de toutes les générations d'Illibériens et le fonctionnement de bien des associations illibériennes.

Les nombreuses désimperméabilisations et végétalisations, les tontes tardives... favorisent l'environnement et la biodiversité. L'aménagement de l'ancien boulodrome permettra d'ouvrir la ville vers l'espace Henri Roger (ancien marché de gros) et la rendra encore plus agréable à vivre.

Tout cela nous l'avons réalisé sans emprunt et en dégagant un excédent budgétaire de 4 millions d'€ ainsi nous faisons partie des rares communes à présenter aujourd'hui un budget épuré, avec un désendettement constant.

L'été qui s'annonce est à l'image d'Elne : vivant, solidaire, ouvert. Nos rendez-vous incontournables rythmeront la saison : fête de la musique, Sant Joan, 14 juillet et son correfoc endiablé. Deux festivals majeurs ponctueront cette période : Le Goût des Arts, début juillet, avec ses ateliers ouverts à tous et ses concerts dans les rues.

Tous Dehors fin août, s'installe comme véritable festival des arts de rue (cirque, théâtre, danse) reconnu et incontournable du département. Je n'oublie pas les deux soirées festives pensées spécialement pour les adolescents.

À l'heure où d'autres baissent drastiquement les budgets dédiés à la culture, au social ou aux services publics, nous faisons un autre choix : celui des habitant-es, de la rencontre et de la découverte.

« Il n'y a pas de liberté sans culture » disait Albert Camus

Nous vous souhaitons un été lumineux, joyeux et partagé.



### Estimats il-liberencs

*Malgrat els rumors, Elna avança amb determinació. Estem construint una ciutat plural, moderna i dinàmica, invertint en cultura, esport, joventut i entorn, amb un pressupost equilibrat i un endeutament en descens. L'espai Salitar es transforma amb la participació ciutadana, el complex esportiu serà reconfigurat, i continuem millorant la xarxa viària dins les possibilitats. Aquest estiu serà viu i obert, amb cites com Sant Joan, el 14 de juliol, Le Goût des Arts, Tous Dehors i activitats per als joves. En temps de retallades, apostem per la cultura, la trobada i la gent. Com deia Camus: «No hi ha llibertat sense cultura». Bon estiu a tothom.*

Nicolas Garcia  
Maire d'Elne



**DONNÉES À CARACTÈRES PERSONNEL :**  
Le 25 mai 2018, le Règlement de l'Union Européenne 2016/679 du parlement européen et du conseil du 27 avril 2016 (règlement général sur la protection des données dit "RGPD" abrogeant la directive européenne 95/46/CE, et la loi n°78-17 du 6 janvier 1978 modifiée relative à l'informatique aux fichiers et aux libertés est entrée en vigueur. Dans cette perspective, la Mairie d'Elne a mis en œuvre tous les processus liés à sa mise en conformité avec le RGPD. Aussi, chaque personne identifiée dans ce support peut exercer ses droits d'accès, de rectification, de suppression, de portabilité, de limitation, d'opposition au traitement de ses données sur simple demande en envoyant un mail auprès de notre Délégué à la Protection des Données, à l'adresse : dpo.ccaivi@g-partenaires.fr



Guilhem Cayrol  
& Alicia Parra  
Démocratie participative



# Ça bouge au Salitar !

*Es mouen coses al Salitar!*

## Le Salitar poursuit son développement co-construit avec les habitants et intègre de nouveaux visages.

Aujourd'hui le Salitar accueille une nouvelle association sur son périmètre le Club bouliste illibérien. La belle saison a commencé par l'inauguration de son club-house et se poursuivra par l'ouverture des terrains aux adhérents et aux joueurs du dimanche.

Dernièrement le collectif Cœur du Salitar a participé au choix du professionnel qui tiendra la « Guingueta ». Sa terrasse ouvre à la mi-mai pour offrir à toute heure de la journée restauration salée et sucrée, rafraîchissements et des animations chaque semaine.

Dans ce paysage comestible qui prend racine, le collectif avec le Conseil Consultatif de la Jeunesse n'oublie pas de poursuivre l'aménagement extérieur du site. Bientôt, des bancs soulageront les promeneurs sur le parcours de santé, des tables libres contenteront les amateurs de jeux de plateau, une aire de jeux divertira les plus jeunes avec babyfoot et table de ping-pong qui rappelleront de bons souvenirs.

Enfin, pour honorer la mémoire vivante du Salitar, la municipalité a lancé une collecte de témoignages et de documents portant essentiellement sur l'année d'ouverture de l'ancien collège d'Elné, 1972. Elle aboutira à une exposition retraçant l'histoire de sa construction et sa mise en fonctionnement.



Après de nombreuses années de sommeil, le Salitar retrouve progressivement sa vitalité mêlant passé et présent.

Les pins n'ont pas fini d'entendre «Tu tires ou tu pointes?», «Chaud devant», «Gamelle!» et rires d'enfants.



*El SEI Salitar continua creixent amb els veïns i dona la benvinguda al Club Bouliste Illibérien, que ha inaugurat el seu club-house i obrirà els terrenys a jugadors i socis. La "Guingueta", escollida pel col·lectiu Cœur du Salitar, obre a mitjan maig amb menjar, begudes i animacions. En col·laboració amb el Consell de Joventut, es millora l'exterior amb bancs, jocs de taula, espai infantil, futbolí i ping-pong. També es recullen records de l'obertura del col·legi el 1972 amb una exposició. El Salitar reneix, entre memòria i vida quotidiana.*



Contact/info

<https://elne-citoyenne.ville-elne.com>



# Budget 2025

*Pressupost 2025*

## Rigueur et ambition pour Elne, une gestion publique exigeante pour un avenir partagé.

Dans un contexte économique marqué par l'incertitude, l'équipe municipale d'Elne a adopté, à l'unanimité lors du dernier conseil municipal, le budget prévisionnel 2025. Cette validation, y compris par les élus d'opposition, vient confirmer une réalité : la gestion des finances communales est sérieuse, transparente et au service de toutes et tous. Ce consensus politique ne tombe pas du ciel : il est le fruit d'un travail minutieux, d'une planification rigoureuse et d'un choix assumé en faveur du service public.

Alors, pourquoi un tel budget ? Que contient-il concrètement ? Et surtout, que dit-il des priorités politiques de la municipalité ? C'est ce que nous allons explorer, en toute clarté.

### 1. Une commune prudente... mais pas frileuse

Premier constat : la commune d'Elne n'augmente pas la part communale des impôts en 2025. Un choix fort, à contre-courant de la tentation d'un certain repli budgétaire ou d'un transfert de charge sur les ménages. Consciente des difficultés que traverse la population

face à l'inflation et à la stagnation des salaires, la majorité municipale maintient le cap : pas de hausse d'imposition locale, malgré une revalorisation nationale des bases fiscales (+3,9 %) décidée par l'État.

Et ce n'est pas un hasard. Cette capacité à contenir les prélèvements repose sur une gestion anticipée : la section de fonctionnement affiche un excédent de près de 4,75 millions d'euros en 2024. Mieux encore, la commune n'a contracté aucun emprunt depuis cinq ans, préservant ainsi sa capacité de désendettement. La dette elle-même continue de diminuer, passant à 11,4 millions d'euros.

En clair : la commune n'est pas dans la dépense à tout-va, mais elle refuse également l'austérité. Elle investit, mais elle le fait bien, en mobilisant subventions et excédents, plutôt que de recourir à l'endettement systématique.

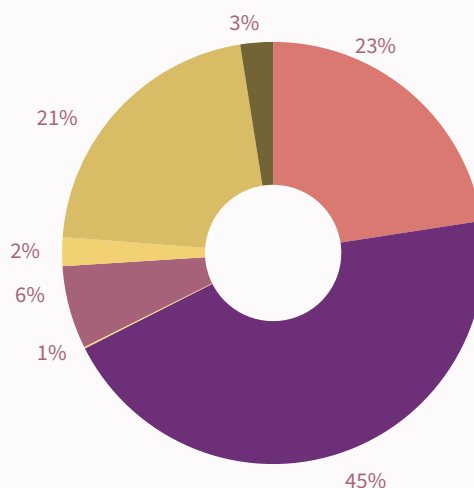
### 2. Le budget 2025 : un levier pour transformer la ville

C'est bien dans cette dynamique que s'inscrit le budget 2025. Ce dernier s'élève à 27,9 millions d'euros, répartis entre 18,6 millions en fonctionnement et 9,3 millions en investissement. Et ces chiffres ne sont pas anodins : ils traduisent une volonté politique affirmée de continuer à faire d'Elne une ville solidaire, résiliente et attractive.

## Budget prévisionnel 2025

### DÉPENSES DE FONCTIONNEMENT

- Charges à caractère général (23%)
- Charges de personnel (45%)
- Dotations aux amortissements et aux provisions (1%)
- Autres charges de gestion courante (6%)
- Charges financières (2%)
- Charges spécifiques (0%)
- Virement en investissement (21%)
- Opérations d'ordre entre sections (3%)





- Rénovation énergétique du complexe sportif (1,6 M€),

- Réhabilitation du patrimoine culturel (1,2 M€),



- Désimpermeabilisation des sols (276 000 €),



- Voirie, réseaux et réaménagements urbains (1,6 M€),



- Réorganisation des bâtiments publics...

Chaque euro investi répond à une orientation précise : améliorer le quotidien, préparer l'avenir, réduire l'impact écologique de la commune. Il ne s'agit pas ici de « grands projets » spectaculaires, mais de transformations concrètes, structurantes, qui nécessitent du temps.

Et ce temps long, parfois frustrant pour les citoyens comme pour les élus, est une conséquence directe du sérieux de la méthode. Pour chaque chantier, il faut monter des dossiers, rechercher des cofinancements, obtenir les autorisations réglementaires, puis respecter les délais administratifs. C'est cette rigueur, et non l'improvisation, qui garantit la viabilité de chaque projet.

### Rigor i ambició per a Elna, una gestió pública exigent per a un futur compartit.



El pressupost 2025 d'Elna, aprovat per unanimitat (inclosa l'oposició), reflecteix una gestió rigorosa i ambiciosa centrada en el servei públic.

1• **Prudència sense retallades:** No s'apujarà la part municipal dels impostos, tot i la inflació. Gràcies a una bona gestió, amb superàvit i cap deute nou en cinc anys, el municipi manté estabilitat financera.

2• **27,9 M€ per transformar la ciutat:** Amb 9,3 M€ destinats a inversions com la renovació energètica, la rehabilitació patrimonial i obres de mobilitat, l'Ajuntament aposta per millores concretes i sostenibles a llarg termini.

3• **Compromís amb el servei públic:** Es reforça el suport al CCAS i associacions, i es reconeix la feina del personal municipal, prioritzant la igualtat d'accés als serveis.

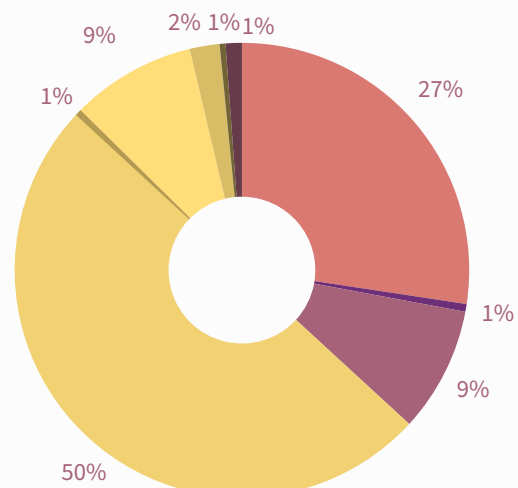
4• **Consens i transparència:** L'aprovació unànime del pressupost demostra que, malgrat les diferències, hi ha acord sobre una gestió responsable al servei del bé comú.

Aquest pressupost combina rigor fiscal, ambició social i compromís democràtic per construir un futur just i equilibrat per a Elna.

## Budget prévisionnel 2025

### RECETTES DE FONCTIONNEMENT

- Excédent de fonctionnement reporté (27%)
- Atténuation de charges (1%)
- Produits des services (9%)
- Impôts et taxes (50%)
- Dotations, subventions et participations (9%)
- Autres produits de gestion courante (2%)
- Produits spécifiques (1%)
- Reprises sur amortissements et provisions (1%)
- Opérations d'ordre entre sections (1%)



# Budget 2025 suite...

### 3. Une boussole claire : le service public comme horizon

Le budget 2025 ne se contente pas d'investir dans la pierre. Il investit aussi dans l'humain. Ainsi, la municipalité augmente son soutien au Centre Communal d'Action Sociale (CCAS) et aux associations locales. Les charges de personnel, en hausse contrôlée, traduisent la reconnaissance du travail des agents municipaux et la nécessaire adaptation aux besoins croissants de la population.

C'est là une orientation politique forte : préserver et développer le service public de proximité. Dans un monde où certains considèrent que l'État ou les collectivités doivent se retirer de certains champs d'action, l'équipe municipale fait un autre choix. Celui de rester présente aux côtés des habitants, de défendre l'égalité d'accès aux services, et de soutenir celles et ceux qui en ont le plus besoin.

### 4. Une démocratie locale renforcée par le consensus

Enfin, et c'est à souligner, ce budget a été voté à l'unanimité. Oui, l'opposition municipale a reconnu la qualité du travail accompli. Ce n'est pas fréquent, et cela mérite d'être salué. Cela montre que, malgré les différences de sensibilités, il est possible de se

retrouver sur l'essentiel : une gestion saine, des choix responsables, une ambition collective.

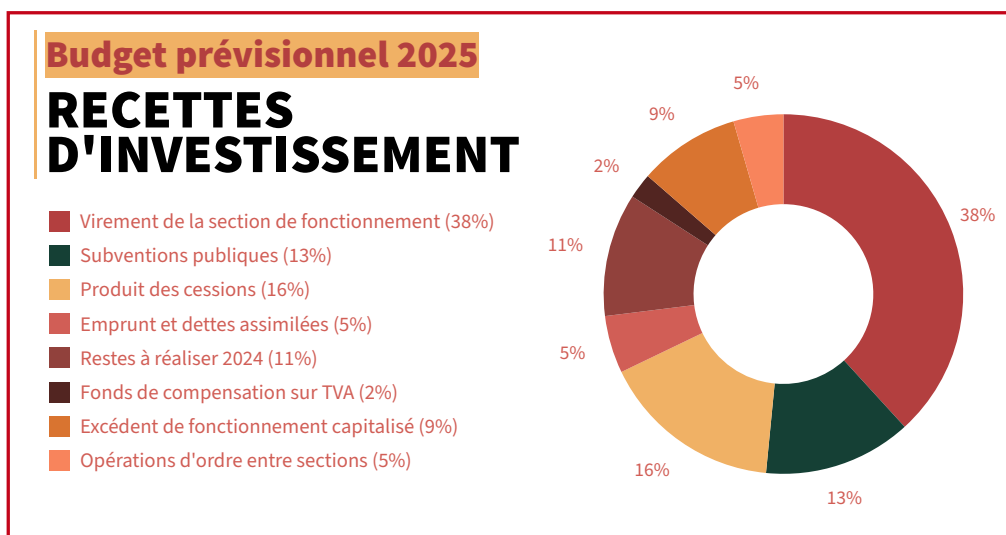
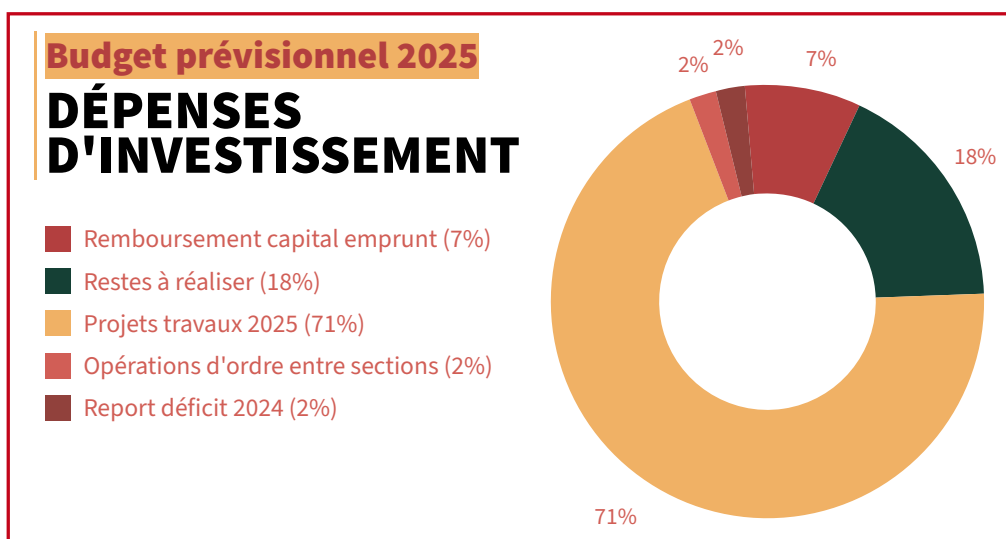
La démocratie locale ne se limite pas à des oppositions de posture. Elle se nourrit aussi de discussions de fond, de transparence dans l'action publique, et d'une volonté partagée de servir le bien commun.

### Construire sans renoncer

Le budget 2025 d'Elne n'est pas un simple document comptable. Il est le reflet d'un projet de société. Un projet qui conjugue rigueur budgétaire et ambition sociale, sobriété fiscale et vitalité démocratique. Un projet qui, au lieu de renoncer, choisit d'avancer.

Oui, les défis sont nombreux. Oui, les délais sont parfois longs. Mais cette lenteur est celle de la construction patiente, responsable et équitable. Celle d'une commune qui refuse de faire peser le coût du présent sur l'avenir.

Et c'est précisément ce choix politique - celui du service public, de l'équilibre et de la justice - qui mérite d'être compris, soutenu et relayé. ■■





Alicia Parra  
Démocratie participative



# Assemblée Des Habitants

*Assemblea dels habitants*

## Qui sommes-nous ?

La nouvelle Assemblée des Habitants (ADH) s'est formée début mars 2024. Elle a pris le relais de la première assemblée qui portait le projet du «Boulevard». Dans le cadre de la démocratie participative, elle a travaillé, en menant plusieurs sessions de concertation, sur le projet des mobilités douces, au sein de l'aménagement de l'espace urbain, plus précisément sur le mobilier (bancs et parcs à vélos). Cette initiative a pour objectif de favoriser la pratique du vélo et de créer du lien social en aménageant des espaces où s'asseoir et échanger.

Le processus a réuni une quarantaine d'habitants, aidés et formés par un animateur professionnel, Jonas (association Fréquences communes), spécialisé dans l'animation de projets menés en démocratie participative, et par Richard Nieto, agent territorial en charge de ces sujets.

Les premières séances nous ont permis de nous connaître et de définir les actions que nous voulions porter. Le souhait exprimé par cette nouvelle assemblée était que le projet devait être rapidement et concrètement réalisable.



Favoriser la pratique du vélo et créer du lien social. ➡➡

Par la suite, des marches exploratoires, des discussions avec les habitants, suivies d'un travail de classification, ont été réalisées sur l'ensemble de la commune. Cette démarche nous a permis de dégager les sites prioritaires dans cet aménagement.

Sur une trentaine de sites étudiés, dix ont été définis comme absolument prioritaires pour les parcs à vélos, et sept pour l'installation de bancs.

Après un an d'investissement commun, nous avons présenté nos travaux et nos réflexions aux élus ainsi qu'aux services techniques. L'étape suivante sera la présentation par les agents de la mairie d'un catalogue de mobilier urbain, et le choix de celui-ci par l'ADH.

Si les élus ont salué la qualité du travail mené par notre assemblée, cette réalisation est surtout l'aboutissement d'un collectif qui s'est découvert, apprécié, et a su mettre de côté les différences pour faire avancer ce projet. ■■

*L'Assemblea de Veïns (ADH), renovada el març del 2024, ha pres el relleu del projecte «Boulevard». En el marc de la democràcia participativa, ha treballat sobre la mobilitat suau i el mobiliari urbà (bancs i aparcaments per a bicicletes). Una quarantena de persones, amb l'ajuda de professionals, han fet marxes, trobades i classificacions per definir prioritats. De 30 llocs estudiats, se n'han seleccionat 10 per a bicicletes i 7 per a bancs. El projecte es presentarà ara amb un catàleg de mobiliari. Més enllà dels resultats, és una experiència col·lectiva enriquidora i cohesionadora*





# Des travaux pour aujourd'hui...

*Unes obres per avui...*

## Un cadre de vie plus sûr, plus durable, plus accueillant

**A**méliorer le quotidien, investir pour l'avenir, répondre aux besoins des habitants : c'est le sens des nombreux chantiers engagés depuis le début de l'année. De la rénovation du complexe sportif à la sécurisation de nos voiries, chaque opération traduit une volonté claire : faire d'Elne une ville à la fois fonctionnelle, durable et conviviale.

Au **complexe sportif et à la piscine municipale**, la transformation est en cours : nouvelles menuiseries, isolation thermique, chaufferie bois, sols sportifs refaits... À cela s'ajoutent des aménagements pour les usagers : panneaux acoustiques, gradins, vestiaires rénovés et modernisation complète des bassins.

Les **terrains de tennis** ont eux aussi bénéficié d'une remise en état complète : remplacement des grillages, des portillons et réfection des surfaces.

Autre projet d'envergure : le **nouveau boulodrome**, relocalisé sur le site de l'espace Salitar, libère l'ancien emplacement pour accueillir un **nouveau parking perméable et ombragé**, accompagné d'un plateau traversant sécurisé vers le parc du Marché de Gros, via l'avenue Narcisse Planas.

Le **parvis de l'école Joseph Néo** est entièrement repensé pour garantir la sécurité des enfants et fluidifier les circulations, tout comme la **rue du Groupe**, qui sera réouverte sur l'avenue du Général de Gaulle.

La **sécurisation du pôle médical** est renforcée avec un îlot central, une bande cyclable et piétonne, et des aménagements paysagers. Enfin, la **démolition des boxes du marché de gros** libère une perspective nouvelle sur le parc.

Et demain ? D'autres projets arrivent : la rénovation du parking Épicentre, l'extension du CMS, les premiers





Francis Molina  
Travaux

# Et pour demain...

*I per demà...*

travaux sur la Maternité Suisse, et la finalisation de l'avenue Maréchal Juin.

Ces travaux ne sont pas que des chantiers. Ils sont l'expression d'une ambition : une ville qui avance, pour tous et avec tous. ■■



Faire d'Elna une ville à la fois fonctionnelle, durable et conviviale.



L'ancien boulo-drome transformé en nouveau parking.




Rénovation des terrains de tennis.



Démolition des boxes du marché de gros.



Rénovation prévue du parking Épicode.

A Elna, molts projectes iniciats enguany milloren el dia a dia i preparen el futur. Al complex esportiu i a la piscina, s'hi fan reformes energètiques i de confort. Els camps de tennis s'han renovat completament. La nova pista de jocs de boles al Salitar allibera espai per a un aparcament verd i segur. Es reconfiguren espais clau com l'escola Joseph Néó, el carrer del Grup o l'entorn del centre mèdic. També s'ha obert la vista sobre el parc amb l'enderroc del mercat a l'engròs. I aviat: reforma del pàrquing Épicode, ampliació del CMS i obres a la Maternitat Suïssa. Una ciutat més segura, més sostenible i pensada per tothom. 



# Festivités d'été à Elne

*Festes d'estiu a Elna*

## **Les festivités : un engagement collectif pour dynamiser notre ville.**

Depuis le début de ce mandat, la municipalité redouble d'efforts pour offrir aux habitants des festivités toujours plus diversifiées et enrichissantes. Ces moments de convivialité sont bien plus que de simples événements : ils incarnent notre volonté d'animer et de dynamiser la vie locale, en mêlant traditions et modernité.

Derrière chaque manifestation, une équipe passionnée et dévouée œuvre sans relâche pour répondre aux attentes de tous - jeunes et moins jeunes - et apporter à chaque saison une touche d'originalité et de nouveauté.

L'une de nos plus grandes réussites réside dans notre capacité à renouveler sans cesse nos propositions. L'année 2024 a ainsi été marquée par l'introduction de nouveaux rendez-vous qui ont su séduire et rassembler la population, comme *La Récré de Noël* ou encore les projections lumineuses sur la cathédrale.



Notre volonté est claire : faire de chaque événement une occasion de renforcer les liens entre les habitants et de valoriser notre patrimoine local. Grâce à l'engagement et à l'investissement des équipes municipales, nos festivités sont devenues de véritables rendez-vous incontournables.

Et loin de nous reposer sur nos acquis, nous poursuivons chaque année notre travail pour proposer des expériences toujours plus captivantes, en phase avec les attentes de notre population. Ainsi, grâce à un effort collectif et à une mobilisation de tous les instants, les festivités de notre commune continuent d'évoluer - tout comme l'enthousiasme et la fierté d'appartenir à cette belle ville.

## **Un été festif à partager ensemble !**

Un programme pour tous les goûts et toutes les générations viendra rythmer la saison estivale.

Pour ouvrir les festivités, la Fête de la musique aura lieu le jeudi 19 juin avec les représentations de fin d'année de la chorale et de l'atelier danse du collège Paul Langevin. Un moment émouvant et convivial, où les jeunes talents d'Elne monteront sur scène pour faire vibrer le public au son de leurs voix et de leurs pas.

Elle sera suivie, le dimanche 22 juin, par une série de concerts qui offriront un véritable tour d'horizon musical : l'école de musique d'Elne proposera un répertoire varié et accessible, parfait pour toute la famille. Le groupe *Xaranga Damm-er*, venu tout droit de Catalogne Sud, nous entraînera ensuite dans un tourbillon festif aux rythmes joyeux de la charanga, cette musique de rue typiquement méditerranéenne.

Le 23 juin, les feux de la Saint-Jean prolongeront cette dynamique festive. La soirée débutera avec les danses



Laetitia Cante  
Festivitats

folkloriques de la compagnie Maribel, porteuses de tradition et de poésie. L'arrivée de la flamme par *els Gegants d'Elna* et les *Cornegrallers* marquera un moment fort, à la fois symbolique et spectaculaire. Le feu d'artifice illuminera le ciel d'été avant de laisser place à un bal chaleureux animé par le groupe catalan *Km O*.

Le lundi 14 juillet, ne manquez pas le *Correfoc*, événement incontournable de l'été. Cette année, il sera orchestré par la compagnie *Els Dimonis de Factoria de So*, spécialement venue de Majorque. Ce spectacle unique mêlera pyrotechnie, théâtre de rue, danse des diables, tambours envoûtants et deux impressionnantes bêtes de feu. Un voyage sensoriel, entre frissons et émerveillement, suivi d'une soirée festive avec l'orchestre *Bailamor*, idéal pour prolonger la magie.

Deux soirées discothèque à ciel ouvert viendront électriser l'été : la disco *Tempête de neige*, le jeudi 31 juillet, transformera la place en un dancefloor givré en plein été, avec DJ et surprises. Le jeudi 7 août, place à la *Disco Color*, un show haut en couleurs, ponctué de jets de poudres colorées, de performeurs lumineux et d'effets spéciaux pour une soirée joyeuse et déjantée.

Les mercredis estivaux seront ponctués par les traditionnelles sardanes, accompagnées des cobles,



Ces moments de convivialité sont bien plus que de simples événements



dans le cadre des *Ballades de Sardanes* qui se tiendront dans différents quartiers d'Elna. Une invitation à renouer avec l'esprit catalan et à danser dans une ambiance conviviale et intergénérationnelle.

Tous les vendredis, de juillet à août, le marché d'Elna vibrera au son des musiques des *Gegants d'Elna*, parfois même accompagnés de ces impressionnants géants pour le plus grand plaisir des petits et des grands.

Ces événements sont autant d'invitations à se retrouver, à partager des moments de joie, et à vivre l'été ensemble dans un esprit de fête et de convivialité. Rendez-vous cet été pour des instants inoubliables ! ■■

*Des de l'inici del mandat, les festes a Elna són molt més que diversió: són una aposta col·lectiva per dinamitzar la ciutat, reforçar els vincles i valorar el patrimoni. El 2024 ha vist néixer esdeveniments com La Récré de Noël o els espectacles de llum a la catedral. Aquest estiu, la Festa de la Música obrirà la temporada el 19 de juny amb actuacions escolars, seguida de concerts variats i l'energia de Xaranga Damm-er. El 23 de juny, la revetlla de Sant Joan portarà danses, gegants, correfoc i sardanes. Cada divendres, el mercat s'anirà amb música i figures festives. El 14 de juliol, el Correfoc amb Els Dimonis de Factoria de So de Mallorca promet una nit espectacular. A més, dues discoteques a l'aire lliure (31 de juliol i 7 d'agost) oferiran una explosió de llum i color. Aquest estiu, Elna es viu, es balla i es comparteix.*





# Un très bel été !

*Un estiu ben bonic!*

## Un été festif, fédérateur et résolument joyeux se prépare à Elne...

Festivals artistiques et culturels, musiques de tous styles, arts de la rue, petits et grands spectacles, visites patrimoniales contées, cinéma de plein air, exposition archéologique, sardanes, fêtes et animations traditionnelles, correfoc sont autant de manifestations variées pour tous les publics à savourer sans modération.

Début juin, une exposition au musée Terrus sur « Le monde des morts », du Paléolithique à la Première Guerre mondiale, sera accompagnée de films et de conférences. Une immersion saisissante dans les rites funéraires et les représentations de l'au-delà à travers les âges, qui ouvrira la saison culturelle avec profondeur et curiosité.

Au cloître, « Les Nuits d'Elne » se réinventeront avec le conteur Jordi Mach, accompagné du musicien David Codina, pour des visites nocturnes originales ouvertes à tous. Un spectacle de flamenco dirigé par Alexandre Romero nous enchantera avec ses danses sur des titres tels que le *Boléro* de Ravel, entre autres. Lors de la « Nuit des étoiles », vous pourrez profiter d'un planétarium en plein air et échanger avec des spécialistes du ciel, tandis



que les soirées « Cinéma sous les étoiles » reprendront chaque samedi soir au jardin des Métiers d'art à partir du 5 juillet. Nos trois sites patrimoniaux - la Maternité Suisse, le musée Terrus avec sa nouvelle exposition « Naissance d'un Évêché » et le cloître - ouvriront tous les jours de 9h30 à 19h00 pour mieux vous accueillir.

Cet été, deux festivals feront rayonner la culture au sens le plus large aux quatre coins de la ville, transformée en grande scène à ciel ouvert : le festival de musique « Le Goût des Arts », organisé par l'association Illiberis Jazz Club et le CCAS d'Elne, proposera à un public de tous âges des stages de percussions, de chant et de






Rose-Marie Mattiani  
Culture



danse animés par des professionnels, ainsi que sept concerts du 10 au 13 juillet : jazz, swing, funk, fanfares, musique lyrique, dans le centre-ville, la ville haute et le quartier des HLM. Un piano place de l'église, un apéritif d'ouverture dans le quartier des HLM, de quoi se restaurer, et de multiples surprises de qualité réjouiront tous les mélomanes.


La 4<sup>e</sup> édition du festival d'arts de rue « **Tous Dehors!** », les 23 et 24 août, sera précédée d'ateliers de cirque en avril et en août. Ce rendez-vous festif, populaire et créatif est devenu un moment fort de l'été à Elne, attendu avec impatience par petits et grands. Que vous soyez spectateur curieux ou participant enthousiaste, chacun y trouve sa place dans une ambiance chaleureuse et décalée.




Des manifestations variées pour tous les publics à savourer sans modération. 

Au programme de cette manifestation, qui attire chaque année un public toujours plus nombreux : restitution des ateliers, deux fanfares - l'une féminine, l'autre sénégalaise - un bateau volant en déambulation, sept compagnies mêlant théâtre, musique, danse, clowns et cirque. Elles vous surprendront et vous amuseront en vous invitant à écouter, jouer, rire, danser, du quartier prioritaire à la ville haute, en passant par les HLM des Abricotiers.

Autant de moments de partage et de rencontres pour tous les âges, en accès libre, autour de spectacles ambitieux par leur qualité, à vivre entre amis ou en famille.

Nous souhaitons à toutes et tous un magnifique été. Que le spectacle commence! 

*Aquest estiu, Elna es transforma en un gran escenari a l'aire lliure on la cultura es viurà intensament. Exposicions, concerts, arts de carrer, cinema a la fresca, visites patrimonials i festes populars emplenaran la ciutat d'art i emoció. Al museu Terrús, l'exposició sobre els rituals funeraris obrirà la temporada. Al claustre, Les Nits d'Elna proposaran contes i flamenc, mentre el planetari i les nits de cinema encendran la curiositat de totes les edats. Del 10 al 13 de juliol, el festival Le Goût des Arts portarà música per a tothom, i el 23 i 24 d'agost, Tous Dehors! omplirà els carrers de circ, música i dansa. Un estiu per sentir, compartir i celebrar la cultura a Elna.* 

# Le Goût des Arts

7 AU 13 JUILLET

Nicolas Garcia  
Maire



ATELIERS  
CONCERTS  
ARTS & DANSE

## La culture pour tous

*La cultura per a tothom*

### Les arts à l'honneur au cœur de l'été illibérien.

Parce que la culture ne doit jamais être un luxe, mais une promesse partagée, la Ville d'Elna renouvelle avec fierté son engagement en faveur d'un accès à l'art pour toutes et tous. Du 7 au 13 juillet, le festival Le Goût des Arts revient et transforme notre commune en un véritable théâtre à ciel ouvert.

Durant une semaine, la ville vivra au rythme de la création et du partage : stages artistiques le matin et l'après-midi, concerts gratuits chaque soir dans les différents quartiers, apéritifs en musique, restitutions collectives... Chaque habitant est invité à participer, à écouter, à découvrir, à ressentir.

### Programme

#### 7 AU 11 JUILLET

Goût des arts | Stage découverte  
« Percussions africaines »  
14h à 16h | Salle Bolte

#### 8 AU 11 JUILLET

Goût des arts | stages de chant  
« Gospel » 10h à 12h | Médiathèque

#### 8 AU 11 JUILLET

Goût des arts | Stages de danse par  
Illibéris Jazz (à partir de 16 ans)  
8h30 à 12h30 | Espace Saint Jordi.  
Inscription au 06 64 24 46 48 ou 06  
74 08 56 65 - Payant

#### 10 JUILLET

Goût des arts | Concerts | 18h30.  
« Duo Arkalto » | 21h30. « Quartet  
Muriel Falzon » | Place de l'église

#### 11 JUILLET

Goût des arts | Concerts | 11h.  
Ouverture « Moonjet Fanfare » |  
HLM | 18h30. « Jazz 4 fun » / 21h30.  
« Mrs Juke » | Place Helena

#### 12 JUILLET

Goût des arts | Concerts | 11h. « The  
Mutineers » | Avenue Général de  
Gaulle (PMU) | 18h30. Restitution  
stages de chant, danse et percussions  
| Place Marché aux grains  
| 21h30. « Kinda » | Place de la  
République

#### 13 JUILLET

Goût des arts | Concert et apéritif de  
clôture « Moonjet Fanfare »  
11h - Place de la République

Trois stages sont proposés : chant gospel à la médiathèque, percussions à l'Espace Salitar, danse contemporaine à l'étage de Sant Jordi. Encadrés par des professionnels, ces ateliers sont ouverts à tous, quel que soit l'âge ou l'expérience. Ils sont gratuits, à l'exception du stage de danse, afin de garantir au plus grand nombre l'accès à la pratique artistique.

Les soirs, nos places s'animent. Le parvis de la cathédrale, la place Helena, la République ou encore les cafés du centre deviennent des scènes accueillant jazz, pop, funk, rock ou lyrique. Une programmation riche, vivante, populaire.

Moment phare : la restitution publique des ateliers, samedi 12 juillet, place du Marché aux Grains. Les participants monteront sur scène, non comme spectateurs mais comme acteurs de la vie culturelle locale. Une scène pour toutes les voix, tous les corps, tous les rythmes.

À travers ce festival, nous affirmons un choix politique clair : celui d'une culture vivante, accessible, inclusive. Une culture qui rassemble, qui émeut, qui transforme. Une culture qui fait société.

Alors, du 7 au 13 juillet, venez goûter aux arts. Ce festival est le vôtre. ■■

*Del 7 al 13 de juliol, Elna celebra el festival Le Goût des Arts, una setmana dedicada a l'art per a tothom. Tallers de gospel, percussió i dansa oberts a tots els públics, concerts gratuïts cada vespre a diversos barris i una gran restitució final el 12 de juliol. Una cultura viva, inclusiva i compartida que converteix la ciutat en escenari i cada habitant en protagonista.*

# Portrait d'Illibériens

Retrats d'Il·liberencs

## Audrey Jonca

Ecrivaine illibérienne de cœur



Originaire d'Elne, Audrey Jonca garde un lien fort avec sa ville natale, même si elle vit aujourd'hui à Bages. C'est à l'école, à l'âge de 8 ans, qu'est née sa passion pour l'écriture, lorsqu'un enseignant lui propose une première rédaction. « *Je n'ai jamais pensé devenir écrivaine* », confie-t-elle. Depuis 15 ans, elle travaille dans le médico-social et dirige une résidence pour personnes âgées.

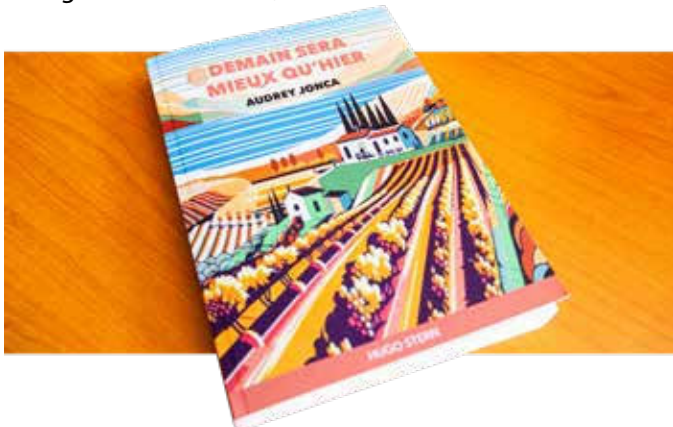
En 2014, le décès de ses grands-parents devient le déclencheur de son premier roman, *Demain sera mieux qu'hier*. Inspirée par l'histoire de sa famille espagnole ayant fui la dictature de Franco, Audrey y mêle souvenirs, anecdotes et réflexions personnelles. « *Nous sommes la somme des personnes qui nous ont précédés. Cet héritage nous construit et nous pousse à avancer.* »

Son roman, édité chez Hugo Stern, est un message d'optimisme. À 36 ans, Audrey a choisi de faire une place à l'écriture dans sa vie. Une nouvelle aventure, sincère et inspirante.

*Demain sera mieux qu'hier* est disponible à Perpignan (Cajelice, Torcatís) et en ligne : [editions-hugostern.com](http://editions-hugostern.com)

Blog : [lacheftaine.com](http://lacheftaine.com)

Instagram/Facebook : [@lacheftaine.limedia](https://www.instagram.com/lacheftaine.limedia) ■■



## Caroline et Nextasy

Une Illibérienne qualifiée pour la finale nationale d'agility !



Caroline, habitante d'Elne, et sa fidèle chienne Nextasy, un berger des Shetlands, ont brillamment représenté notre ville lors du sélectif par équipe de la grande région 6, le 13 avril dernier. Ce duo complice s'est hissé à la **deuxième place**, décrochant ainsi sa qualification pour la **finale nationale** d'agility qui se tiendra les **5 et 6 juillet** à Arpajon-sur-Cère.

Une performance d'autant plus remarquable qu'elles avaient déjà été **vices-championnes de France** en 2023 à cette même compétition.

Félicitations à Caroline et Nextasy pour leur passion, leur rigueur et leur bel esprit sportif ! ■■



Caroline et Nextasy (au centre), fières représentantes d'Elne, sur la deuxième marche du podium du sélectif régional d'agility – grande région 6.



Patrice Gonzalez  
Commerce

# Commerces

Comerços

## Le Mas Illiberis Un joyau agricole à Elne



Depuis 1980, le Mas Illiberis, situé route de Latour-bas-Elne, s'épanouit sur 6 hectares à Elne, offrant une diversité de produits locaux. D'abord spécialisé dans les abricots Rouges du Roussillon, ce domaine familial a su diversifier ses cultures d'arbres fruitiers (figes, cerisiers) et de maraîchage. Aujourd'hui, le Mas Illiberis visant l'autosuffisance, propose fruits et légumes frais, confitures, miels, conserves artisanales, huile d'olive, jus de fruits, bières et vins doux. Leur ambition est de pouvoir diversifier davantage l'arboriculture dans les années à venir avec des pêchers, des poiriers et d'autres variétés pour proposer de l'autocueillette à l'année.

Avec une clientèle majoritairement locale et touristique durant la période estivale, le domaine ouvre ses portes du mardi au samedi, de 9h à 12h et de 15h30 à 19h.

Le Mas Illiberis invite les visiteurs à découvrir ses produits en vente directe et à profiter de l'autocueillette. Une belle occasion de goûter aux saveurs locales et de soutenir l'agriculture de proximité.

Infos pratiques  
500F Route de Latour - Elne - Tél. 04 68 22 23 61 ■■



## 100% Opticien, Un nouvel acteur de la santé visuelle à Elne



Après deux ans de fermeture, l'enseigne « Optique Perrin » renaît sous le nom de 100% Opticien, grâce à la reprise par PHAM Opticiens. Installé au Centre Médical Le Galien, ce nouveau commerce s'engage pour une santé visuelle accessible à tous.

Avec un dépistage gratuit, la téléconsultation sans rendez-vous et un large choix de montures éligibles au dispositif 100% santé, il répond aux besoins des Illibériens, notamment les plus fragiles.

L'équipe diplômée assure un accompagnement personnalisé, avec des équipements de qualité sans reste à charge. Une belle initiative pour lutter contre la désertification médicale et redonner à chacun le droit de bien voir !

Infos pratiques  
Adresse : 2 bis rue des Pommiers - Elne, Centre Médical Le Galien. ■■





## L'Hôtel-Restaurant Le Cara Sol

Nouveaux visages, nouvelles saveurs

Perché sur les hauteurs d'Elne, l'hôtel-restaurant Le Cara Sol offre une vue exceptionnelle sur les Albères et le Canigou. Depuis décembre 2024, Laurence et Nicolas, les nouveaux propriétaires, insufflent leur passion à cet établissement emblématique du patrimoine illibérien.

Désireux d'offrir un accueil de qualité, ils ont rénové les chambres pour plus de confort et repensé la carte du restaurant dans un esprit traditionnel catalan. « Les retours sont très positifs, les clients apprécient cette évolution », confient-ils.

L'hôtel propose des chambres standard, confort, familiales ainsi que des chambres PMR adaptées aux personnes à mobilité réduite. Des formules avec petit-déjeuner et des forfaits soirée étape (dîner, nuit et petit-déjeuner) sont également proposés aux professionnels de passage.



### Infos pratiques

Le restaurant vous accueille du mardi au samedi, de 12h à 13h30 et de 19h à 20h30, 10 boulevard Illibérés - Elne  
04 68 22 10 42 / 06 64 22 22 44  
info@hotelcarasol.com - hotelcarasol.com  
Facebook : Hôtel restaurant le Cara Sol  
Instagram : @lecarasol 🇪🇸



Anabelle Aranda  
& Pere Manzanares  
Ecole & catalanité



# Catalan pour tous à Elne

*El català per a tothom a Elna*

### La mairie marque un point...

C'est une belle victoire pour la commune : grâce à une mobilisation constante auprès de l'Éducation nationale, une classe bilingue français-catalan ouvrira à la maternelle Paul Reig à la rentrée prochaine. Jusque-là réservée à l'école maternelle Louise Michel, l'enseignement bilingue s'étend donc à deux écoles maternelles sur trois, ainsi qu'à l'école élémentaire Joseph Néo. Mais la municipalité ne s'arrête pas là : dans les écoles non concernées par ce cursus, des ateliers de sensibilisation sont organisés toute l'année grâce à une convention avec l'association APLEC. Ainsi, chaque enfant scolarisé à Elne aura accès à la langue catalane, dans une logique à la fois d'égalité et de valorisation de notre patrimoine vivant. Ce choix

politique affirmé permet de concilier réussite scolaire, enracinement culturel et proximité avec les familles, en permettant à de nombreux parents de conserver leur école de secteur. Le catalan à l'école, c'est pour tout le monde, partout, dès le plus jeune âge. 🇪🇸

*Victòria per a Elna: al setembre obrirà una nova classe bilingüe francès-català a la maternal Paul Reig! Fins ara només a Louise Michel, l'ensenyament bilingüe arriba ara a dues de les tres escoles infantils de la ciutat, i també a l'elemental Joseph Néo. I per a la resta, tallers de sensibilització durant tot l'any gràcies a l'APLEC. A Elna, tots els infants tenen accés al català, arreu i des de ben petits.* 🇪🇸

Roland Castanier  
Urbanisme



# Urbanisme

Urbanisme

## Construire un avenir durable pour notre territoire.

Notre Plan Local d'Urbanisme (PLU), adopté en 2005, est devenu inadapté aux réalités actuelles. Trop imprécis, dépassé réglementairement, il limite la capacité à répondre aux besoins d'aménagement du territoire.

C'est pourquoi la municipalité a engagé trois démarches visant à **faire évoluer le PLU : une modification n°10, une révision allégée et une révision générale.**

### La révision allégée

Lancée en 2023, elle vise à permettre l'extension du centre de tri et d'une activité de recyclage, en réduisant une zone agricole. Une évaluation environnementale a été réalisée et soumise à l'avis de l'autorité environnementale. L'enquête publique se tiendra du **30 juin au 30 juillet 2025**, avec des permanences du commissaire enquêteur pour informer les habitants. (Les éléments du dossier sont disponibles en mairie et sur le site de la ville.)

### La modification n°10

Celle-ci adapte plusieurs points du règlement pour :

- renforcer les possibilités d'accueil d'activités économiques,
- intégrer les énergies renouvelables,
- ajuster les plans de la ZAC Las Closes, pour déplacement d'un bassin d'orage,
- suppression / réduction d'emplacement réservé.

L'enquête publique est prévue du **23 juin au 23 juillet 2025**.

### La révision générale

Elle permettra d'actualiser le PLU en profondeur pour les dix prochaines années : préservation des terres agricoles, respect des obligations en logement social (plus de 300 demandes illibériennes en attente), intégration des enjeux environnementaux et de mobilité, protection des zones pavillonnaires.

Notre ambition est claire : donner à Elna un cadre urbain maîtrisé, équilibré, au service de tous. ■■



Légende Périmètre communal Secteur Nb Secteur extension


## Construir un futur sostenible per al nostre territori.

L'Ajuntament d'Elna reforma el seu Pla Local d'Urbanisme (PLU), obsolet des de 2005, mitjançant tres processos:

- 1• **Revisió simplificada** (iniciada el 2023): permetrà ampliar el centre de triatge i una activitat de reciclatge reduint una zona agrícola. L'enquesta pública tindrà lloc del 30 de juny al 30 de juliol de 2025.
- 2• **Modificació núm. 10**: adapta el reglament per fomentar activitats econòmiques, integrar energies renovables, ajustar el projecte ZAC Les Closes i suprimir espais reservats. L'enquesta pública es farà del 23 de juny al 23 de juliol de 2025.
- 3• **Revisió general**: actualitzarà el PLU per als pròxims 10 anys, posant èmfasi en la protecció agrícola, habitatge social, reptes ambientals i mobilitat.

L'objectiu és un urbanisme equilibrat i sostenible al servei dels habitants.

## ANNUAIRE SIMPLIFIÉ DES SERVICES DE LA COMMUNE D'ELNE ET DE LA COMMUNAUTÉ DE COMMUNES ALBÈRES CÔTE VERMEILLE ET ILLIBERIS (CC-ACVI)

ADMINISTRATION			SOCIAL/SANTÉ		
ACCUEIL MAIRIE - DÉMARCHES ADMINISTRATIVES	04.68.37.38.39	mairieelne@ville-elne.com	CENTRE COMMUNAL D'ACTION SOCIALE (C.C.A.S.)	04.68.37.88.25	accueilcentresocial@ville-elne.com
ACCUEIL CC- ACVI	04.68.81.63.77	standard@cc-acvi.com	CENTRE MUNICIPAL DE SANTÉ AMBROISE CROIZAT	04.68.22.02.50	www.maiaa.com
POLICE MUNICIPALE	04.68.37.38.38	policemunicipale@ville-elne.com	ESPACE SOCIO-CULTUREL	04.68.37.22.87	accueilcentresocial@ville-elne.com
URBANISME		serviceurbanisme@ville-elne.com	TECHNIQUE		
CULTURE/PATRIMOINE/TOURISME			COLLECTE DES ORDURES MÉNAGÈRES - CC-ACVI	04.68.81.85.71	
BUREAU INTERCOMMUNAL DU TOURISME - CC-ACVI	04.48.98.00.08	contact@pymed.fr	MAINTENANCE DES CONTENEURS - CC-ACVI	04.68.81.55.45	
CLOÎTRE D'ELNE	04.68.22.70.90	cloitre@ville-elne.com	COLLECTE DES DÉCHETS VERTS	04.68.37.38.39	
MATERNITÉ SUISSE	04.68.95.89.03	maternitesuisse@ville-elne.com	COLLECTE DES ENCOMBRANTS (LA RECYCLERIE D'ELNE) - CC-ACVI	09.54.61.07.83	larecyclerie.elne@gmail.com
MÉDIATHÈQUE SITE D'ELNE - CC- ACVI	04.68.37.94.00	florence.dumahut@cc-acvi.com	DÉCHETTERIE SITE D'ELNE - CC- ACVI	04.68.36.95.11	
MUSÉE TERRUS	04.68.22.88.88	museeterrus@ville-elne.com	ÉCLAIRAGE PUBLIC - CC- ACVI	06.87.77.89.45	
ÉCOLES - ENFANCE/JEUNESSE			EAU ET ASSAINISSEMENT (égouts bouchés, casse conduites, gestion compteurs, SPANC... ) - CC- ACVI	04.68.95.21.95	serviceclient@cc-acvi.com www.cc-acvi.com
ÉCOLE ÉLÉMENTAIRE DOLTO	04.68.82.51.29	ce.0660904z@ac-montpellier.fr	SERVICES TECHNIQUES DE LA MAIRIE		servicetechnique@ville-elne.com
ÉCOLE ÉLÉMENTAIRE NEO	04.68.22.46.30	ce.0660790a@ac-montpellier.fr			
ÉCOLE MATERNELLE DOLTO	04.68.21.17.29	ce.0660894n@ac-montpellier.fr			
ÉCOLE MATERNELLE LOUISE MICHEL	04.68.22.32.87	ce.0660247k@ac-montpellier.fr			
ÉCOLE MATERNELLE PAUL REIG	04.68.22.74.87	ce.0660246j@ac-montpellier.fr			
ACCUEIL DE LOISIRS - CC-ACVI	04.68.21.52.23				
MULTI-ACCUEIL « EL RATOLI » (Grèche) - CC-ACVI	04.68.68.07.92	eajeelne@cc-acvi.com			
RELAIS PETITE ENFANCE - CC-ACVI	06.85.20.28.73	ram@cc-acvi.com			

### Renouvellement de l'aide pour les récupérateurs d'eau de pluie

Le Conseil municipal d'Elne a décidé, en date du 7 mai, de renouveler l'aide financière pour l'acquisition de récupérateurs d'eau de pluie en 2025. Cette initiative vise à encourager une utilisation responsable de l'eau. Les conditions sont les suivantes : 100 € pour les familles non-imposables et 50 € pour les familles imposables. L'aide est réservée aux résidents d'Elne et limitée à un équipement neuf acheté localement. Une enveloppe budgétaire de 10 000 € est prévue.

**Pour plus d'informations, contactez la mairie.**



## Tribune libre de l'opposition

## Tribuna lliure de l'oposició

### Gestion d'une mairie

30 % des maires ne souhaitent pas se représenter et 20 % y réfléchissent. Ces chiffres doivent nous faire réfléchir, car la gestion d'une mairie n'est pas de tout repos actuellement. De plus, une liste de 29 personnes compétentes, avec la parité, est difficile à trouver dans nos municipalités.

L'opposition a adopté le projet de budget pour trois investissements qui nous tiennent à cœur : la rénovation de la piscine, de la salle Hélène (patrimoine de la ville d'Elne) et la réfection de la voirie.

En dehors de nos idées politiques diverses, dialoguons, vivons ensemble et investissons-nous pour notre belle ville d'Elne.

**Jacques Poirson et le groupe d'opposition**



Tous  
Dehors  
ELNE



22  
23  
août  
2025  
GRATUIT

4<sup>e</sup> ÉDITION  
Tots a fora!  
Arts de rue

