



NOUV'
Elne

BULLETIN MUNICIPAL D'INFORMATION
BUTLLETÍ MUNICIPAL D'INFORMACIÓ

NUMÉRO 16
FÉVRIER 2025

www.ville-elne.fr

Cité d'Arts et de Culture en Terre Catalane

Ciutat d'Arts i de Cultura en Terra Catalana

MUSEE TERRUS

A vos **masques**

Culturellement riches !

Elné à l'ère **de la modernité**





SOMMAIRE

SUMARI

- P2 Editorial
- P3 A vos masques
- P4 Culturellement riche !
- P6 Elne, engagée pour la planète
- P7 Salle Hélène
- P8 Elne à l'ère de la modernité
- P10 Nouvel élu au commerce
- P11 Commerces
- P13 Le logement social à Elne
- P14 Portraits d'Illibériens
- P15 Infos municipales
- Tribune libre de l'opposition

Directeur de publication

Le maire

Rédacteurs en chef

Les élu.e.s de la majorité

Cabinet du maire

Conception et réalisation /

Photographie

Eau Sea Bleue

Cyril Tricot - Karine Michelin

Service communication de la ville

d'Elne, Priscilla Beauclair,

Said Ait ali said

Tous droits réservés

Impression

Imprimerie Salvador (Elne)

Tirage : 4600 exemplaires

Toute reproduction interdite

Imprimé en février 2025



EDITORIAL

Mesdames, Messieurs, chères Concitoyennes, chers Concitoyens,

Les fêtes de fin d'année sont derrière nous. J'espère qu'elles ont été des moments de joie et de partage pour la plupart d'entre vous. L'hiver touche à sa fin, et nous pouvons déjà tourner notre regard vers les belles floraisons du printemps et les chaudes journées d'été qui redonnent le sourire, malgré un contexte politique national et international inquiétant.

La sécheresse persiste et la pluie se fait attendre. Pourtant, ce bulletin municipal souhaite être porteur d'espoir. Malgré des contraintes financières qui touchent notre commune et nos partenaires institutionnels (Département, Région et État), notre équipe reste fidèle aux orientations de son programme : environnement, citoyenneté et surtout vivre ensemble, une valeur essentielle pour notre ville.

Nous préparons un budget ambitieux et créatif, avec un renforcement des investissements et un projet culturel et d'animation de grande qualité, accessible à tous.

Parmi les projets structurants, la rénovation complète du complexe sportif, actuellement quasi inutilisable, constitue une priorité. Ce lieu essentiel pour nos associations, qui ont été consultées, comprendra également la réhabilitation de la piscine. Les travaux s'étaleront sur deux années.

Les boulistes bénéficieront d'un nouveau terrain de jeu et d'un club-house moderne à l'Espace Salitar. L'ancien boulo-drome sera transformé en parking, avec une large ouverture piétonne et cyclable vers l'Espace Henri Roger (ancien marché de gros). Ce projet intègrera également la réhabilitation des anciens box du marché, détruits dans l'urgence pour prévenir toute occupation illégale et délinquante.

Le parvis de l'école Néo et ses accès seront modifiés, sécurisés et rénovés. Le parking d'Epicentre sera enfin remis à neuf.

Notre équipe porte une vision de long terme. Elle poursuit, avec force et conviction, la gestion de budgets complexes dans l'intérêt de tous. Nous agissons loin des bavardages et critiques destructrices qui ne visent qu'à diviser. Plus que jamais, nous avons besoin d'union, de paix, de sérénité et de convivialité.

Avec toute notre détermination et notre engagement au service de la commune.



Malgrat un context econòmic complicat i la persistència de la sequera, l'equip municipal manté el seu compromís amb els valors de l'entorn, la ciutadania i la convivència. Amb la voluntat de donar esperança i continuar treballant pel benestar de la població, es presenta un pressupost ambiciós que reforça les inversions en cultura, esport i infraestructures.

Entre els projectes destacats, es preveu la renovació completa del complex esportiu, actualment gairebé inutilitzable, incloent-hi la rehabilitació de la piscina, una millora esperada per moltes associacions locals. Els treballs s'estendran durant dos anys per garantir unes instal·lacions modernes i funcionals. Paral·lelament, els jugadors de petanca disposaran d'un nou terreny de joc amb un club-house modern a l'Espai Salitar, mentre que l'antic camp es transformarà en un aparcament amb una connexió millorada per a vianants i ciclistes cap a l'Espai Henri Roger. A més, es durà a terme la reforma de l'accés de l'escola Néo per millorar-ne la seguretat i l'accessibilitat, i també es preveu la renovació del pàrquing d'Epicentre.

Davant les dificultats econòmiques i institucionals, l'equip municipal reivindica una gestió responsable i amb una visió de futur, prioritzant projectes essencials per a la qualitat de vida de la ciutadania. Es rebutgen les crítiques destructives i es fa una crida a la unitat, la serenitat i la convivència, elements clau per seguir avançant junts cap a una ciutat més dinàmica i cohesionada.

Nicolas Garcia
Maire d'Elne



DONNÉES À CARACTÈRES PERSONNEL :
Le 25 mai 2018, le Règlement de l'Union Européenne 2016/679 du parlement européen et du conseil du 27 avril 2016 (règlement général sur la protection des données dit "RGPD" abrogeant la directive européenne 95/46/CE, et la loi n°78-17 du 6 janvier 1978 modifiée relative à l'informatique aux fichiers et aux libertés est entrée en vigueur. Dans cette perspective, la Mairie d'Elne a mis en œuvre tous les processus liés à sa mise en conformité avec le RGPD. Aussi, chaque personne identifiée dans ce support peut exercer ses droits d'accès, de rectification, de suppression, de portabilité, de limitation, d'opposition au traitement de ses données sur simple demande en envoyant un mail auprès de notre Délégué à la Protection des Données, à l'adresse : dpo.ccaivi@g-partenaires.fr



A vos masques

Prepareu les màscares

À Elne, le carnaval est bien plus qu'une simple fête.

En effet, c'est un moment privilégié de rassemblement, d'échange et de partage, fidèle à l'esprit convivial et chaleureux de notre commune.

Cette année, la municipalité vous donne rendez-vous le samedi 22 février à 14h30 sur la place de la République pour un après-midi festif qui ravira petits et grands.

Cet événement mettra l'accent sur le vivre-ensemble et l'accès à la culture pour tous. Au programme : des stands de maquillage pour les enfants, des distributions de confettis pour illuminer les sourires et un goûter gourmand offert à toutes les familles pour une pause conviviale. Le bal costumé viendra clôturer cette journée animée, permettant aux enfants de défiler dans leurs plus beaux déguisements et de danser au rythme des musiques entraînantes, accompagnés de mascottes qui ajouteront une touche de magie à l'événement.

Grande nouveauté cette année

La restitution des stages de cirque et de théâtre organisés en amont par la compagnie Troupuscule. Du 17 au 21 février, ces ateliers, gratuits et ouverts à tous, permettront aux jeunes participants de développer leur

Le carnaval est une fête populaire qui reflète l'identité d'Elne : un mélange de traditions, de créativité et d'unité. Nous souhaitons que chacun se sente impliqué et accueilli, dans un esprit d'ouverture et de partage.



Le carnaval est une fête populaire qui reflète l'identité d'Elne.



créativité et de se produire sur scène le jour du Carnaval. Une belle occasion de valoriser les talents locaux. Venez nombreux célébrer le carnaval, un événement où tradition et modernité se conjuguent pour offrir un moment unique de convivialité et de plaisir partagé. ■■

Inscriptions aux stages

Espace socioculturel - 04 68 37 22 87

A Elna, el Carnestoltes és molt més que una festa; és un moment de trobada, intercanvi i convivència. Aquest any, tindrà lloc el dissabte 22 de febrer a les 14h30 a la plaça Major. L'esdeveniment inclourà tallers de maquillatge infantil, repartiment de confeti i un berenar per a les famílies. El dia acabarà amb un ball de disfresses.

Com a novetat, es presentaran els tallers de circ i teatre de la companyia Troupuscule, celebrats del 17 al 21 de febrer, que permetran als joves participants desenvolupar la seva creativitat i actuar el dia del Carnestoltes. Aquesta festa uneix tradició, creativitat i cohesió per fer gaudir tothom en un ambient de convivència i alegria.





Culturellement riches !

Culturalment rics

Culture et patrimoine constituent un atout et une grande richesse pour notre ville.

Notre volonté de les faire vivre au travers d'une programmation culturelle variée et accessible à tous les publics est bien réelle.

Cette année encore, expositions, conférences, concerts et spectacles, avec une attention particulière portée au jeune public, vous inviteront à des moments de partage festifs et intergénérationnels où chacun(e) pourra se questionner, réfléchir aussi bien que se distraire, s'amuser, s'évader...

Une programmation pensée aussi pour nos enfants illibériens

Nous faisons en sorte, avec l'aide de la Ligue de l'Enseignement, que chaque enfant d'Elne bénéficie, avec sa classe, puis, s'il le désire, avec sa famille ensuite, de spectacles spécialement conçus afin de le sensibiliser à la diversité culturelle et artistique, ceci en février et mars.



En 2025, le droit de vote des femmes fête ses 80 ans

A cette occasion particulière, nous rendrons hommage aux « Femmes en lutte », celles qui, par leur engagement quotidien ont lutté pour plus de dignité humaine et d'égalité entre hommes et femmes.

Le 25 janvier, le musée Terrus a accueilli l'exposition photographique de Monique Hervo, militante pour la défense des droits au logement de travailleurs vivant dans des bidonvilles à Nanterre fin 1950. En mars, les femmes kurdes et leur lutte pour la liberté seront mises à l'honneur au sein d'une exposition dans le hall de la mairie.

Des ateliers et résidences pour une saison culturelle dynamique

Un intéressant programme d'interventions complémentaires sous forme d'ateliers, de résidence d'artistes, de conférences ponctuera la saison culturelle, donnant accès à une culture diversifiée en accès libre : résidences Troupuscule, Tous Dehors, Jazzèbre proposeront des ateliers de théâtre et de cirque pour tous publics.





Rose-Marie Mattiani
Culture & Festivités

Les événements forts

« Le Goût des Arts » en juillet, le festival d'arts de rue « Tous Dehors ! » en août, le « Collège hanté » en octobre et bien-sûr nos fêtes traditionnelles, St Jean, 14 juillet, San Jordi, Sainte Eulalie, la Semaine Catalane viendront renforcer et prolonger ces moments de partage.

Rendez-vous au musée...

A partir de juin, le musée Terrus accueillera une exposition intitulée « Le monde des morts » autour de l'archéologie des gestes funéraires, puis en octobre se tiendra le Colloque international organisé par les villes d'Elne et de Rivesaltes, « Femmes et enfants internés en France, 1939-1945 », dont nous aurons l'occasion de reparler.



Une programmation culturelle variée...



Nos sites patrimoniaux seront bien entendu prêts à vous accueillir. Les travaux les plus urgents débiteront bientôt à la Maternité pour une réouverture rapide afin que ce lieu de mémoire continue de témoigner de notre engagement en faveur de l'humanité et de la solidarité. Bonne année culturelle à toutes et tous. ■■



La ciutat promou la cultura i el patrimoni amb una programació variada i accessible per a tothom, destacant activitats per a joves, homenajes a les «Dones en lluita», grans esdeveniments com «Tots a Fora!» i celebracions tradicionals. Al Museu Terrús hi haurà exposicions i un col·loqui sobre dones i infants internats. Properament començaran les obres més urgents a la Maternitat per preservar aquest lloc de memòria.



Annie Pezin
Transition écologique

Elna, engagée pour la planète

Elna, compromesa amb el planeta

Une ville qui bouge dans le bon sens !

L'engagement de notre ville d'Elna sur les questions environnementales la rend incontournable.

Des projets d'animations

En 2025, notre commune sera une étape de la Semaine du Collectif Alternative aux Pesticides et a candidaté pour l'accueil de la Fête d'Education à l'Environnement de la Tram'66.

De nombreux échanges avec le milieu universitaire

Des étudiants de l'IUT de Perpignan sont régulièrement accueillis pour des projets tutorés sur notre commune. Ce partenariat leur est bénéfique, avec une expérience concrète de terrain, et apporte à la ville des études, de l'aide à la conduite de projets et des actions de médiation.

Ainsi, ont pu être menés avec eux : des sensibilisations de classes de l'école Dolto aux hirondelles, à la biodiversité (partenaire Maison de la Chasse et de la Nature), un travail sur les zones humides et des analyses de sol, un début d'inventaire des arbres remarquables (en partenariat avec les Amis d'Illiberis), une cartographie des espaces nourriciers de la commune et la mise en place de la pépinière municipale (partenaire Slowfood)...

La plage du Bocal du Tech plus accueillante

Depuis plus d'un an, en partenariat avec la Réserve Naturelle du Mas Larrieu et à la satisfaction des Illibériens qui fréquentent notre plage, de nombreux aménagements ont totalement changé le paysage : réfection du parking, pose de ganivelles pour protéger le fragile milieu littoral et les espèces qui y vivent, changement des panneaux d'accueil...

Du côté de la mer

En parallèle, un projet d'Aire Marine Educative, portée par le Parc Naturel Marin du Golfe du Lion et le collège d'Elna, a vu le jour cet automne. Les classes impliquées vont étudier pendant trois ans un secteur de la plage et proposer une action concrète pour en améliorer la connaissance et la protection. ■■



Elna es compromet amb el medi ambient a través de diversos projectes, com la participació en la Setmana del Col·lectiu Alternatiu als Pesticides i la millora de la platja del Bocal, així com col·laboracions amb universitats i iniciatives educatives per protegir la natura.





Roland Castanier
Politique de ville

Salle Héléna

Sala Elena

Des projets de réhabilitation pour une redynamisation...

Dans le cadre de la politique de la ville et du dispositif « Petite Ville de Demain », un projet de réhabilitation est en cours concernant l'émblématique salle Héléna, située sur la place de la République.

Face aux détériorations du bâtiment, causées par l'envahissement des pigeons et le mauvais état du toit, des mesures d'urgence ont été prises : tout d'abord, l'enlèvement d'importantes quantités de fientes et la réfection générale de la toiture.

Cette salle, par son histoire et ses dimensions, ouvre pour l'avenir une multitude de projets potentiellement réalisables. Pour avancer dans cette démarche, un bureau d'études a mis en place une concertation avec les habitants, les associations et des porteurs de projets.

L'idée générale est de revaloriser le lieu et de permettre au cœur de la ville une redynamisation nécessaire.

Après une première consultation, une initiative de contact avec la population, organisée un jour de marché, a permis de recueillir les ressentis et des idées novatrices, dont voici la synthèse :

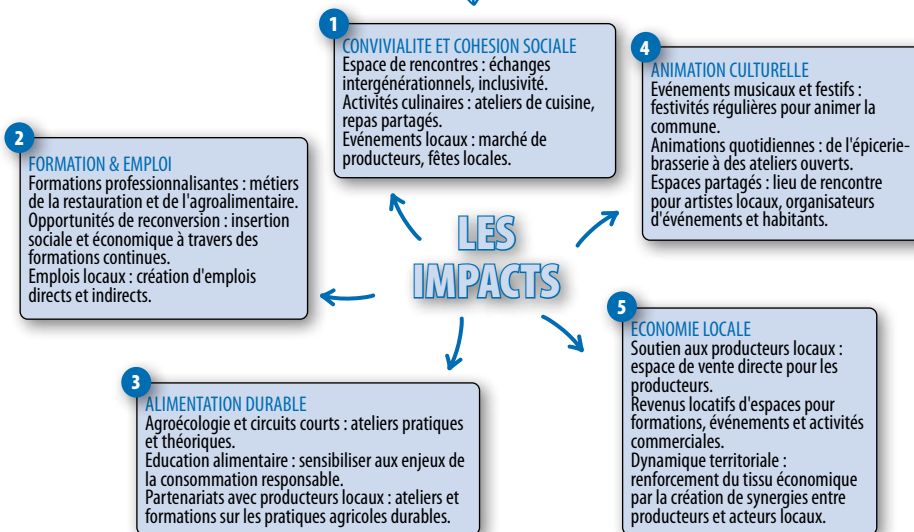
Second axe

Il est de créer un lieu de convivialité et de cohésion sociale, en lien avec les associations illibériennes.

Troisième axe

Celui retenu est l'économie locale : la création de halles comme à Perpignan (restauration, guinguettes...), l'accueil d'un marché de producteurs, la valorisation de l'alimentation durable et la formation.

Plusieurs porteurs de projets ont visité le bâtiment, et une restitution publique sera organisée par le bureau d'études et la municipalité pour définir le projet. ■■



Projectes de rehabilitació

En el marc del programa "Petita Ciutat de Demà", s'està rehabilitant la sala Elena, situada a la plaça Major, afectada pel mal estat de la teulada i la invasió de coloms. Després de mesures d'urgència, com la neteja i la reparació del sostre, s'ha iniciat una consulta ciutadana per definir-ne els usos futurs.

Les prioritats identificades són fomentar l'animació cultural i festiva, crear un espai de cohesió social vinculat a associacions locals i promoure l'economia local amb activitats com mercats, restauració i formació en alimentació sostenible.

Premier axe

Pour les personnes consultées, il faut prioriser l'animation culturelle et festive (spectacles, théâtre, événements...) en conservant la scène au premier niveau.



Elne à l'ère de la modernité

Elna a l'era de la modernitat

Depuis quatre ans, Elne s'est engagée dans une modernisation ambitieuse de ses outils de communication pour mieux informer et dialoguer avec les Illibériens.

De la création d'une page Facebook municipale à la mise en place d'une application mobile et d'une chaîne YouTube, la commune a multiplié les initiatives numériques. Ces outils ont joué un rôle crucial, notamment lors de la crise sanitaire, en maintenant un lien indispensable avec les habitants.

Un site internet entièrement repensé pour l'été 2025

L'évolution majeure de cette année réside dans la refonte complète du site internet de la ville. Dès la première année du mandat, une mise à jour avait

permis de renforcer la lisibilité et l'accessibilité du site existant. Cependant, ses limites techniques et son incompatibilité avec les nouveaux usages mobiles ont motivé la création d'une nouvelle interface.

Pensé pour s'adapter aux smartphones et tablettes, ce nouveau site sera intuitif, rapide et ergonomique. Il centralisera les informations municipales, facilitera les démarches en ligne et offrira des contenus enrichis pour répondre aux attentes des Illibériens.

Le lancement de cette plateforme est prévu dès cet été, avec un amortissement financier sur deux ans. Cette modernisation illustre la volonté de la municipalité de placer les habitants au cœur de ses priorités, en leur offrant des services en ligne efficaces et accessibles.





Anne-Lise Mirailles
Communication



Un mobilier urbain modernisé et connecté

En parallèle des innovations numériques, la commune a également entrepris le renouvellement d'une partie de son mobilier urbain. Ce vaste projet, lancé par le biais d'un marché public, permettra de moderniser l'ensemble des équipements dès ce trimestre. De nouveaux arrêts de bus et panneaux publicitaires, souvent appelés « sucettes », viendront embellir les espaces publics tout en répondant aux exigences d'un design fonctionnel. Deux écrans d'information digitale seront installés à des points stratégiques : l'espace Gavroche et à proximité du Centre Municipal de Santé. Ces dispositifs diffuseront des informations locales en temps réel, telles que des alertes, des annonces événementielles ou encore des informations pratiques. Ces outils modernes renforceront l'efficacité de la communication de proximité et répondront aux attentes des administrés en quête d'information rapide et claire.

La communication ne consiste pas seulement à transmettre des informations. Elle forge le lien qui unit les citoyens à leur commune et nourrit la confiance mutuelle.



Le service communication joue un rôle transversal.



Une équipe engagée au service des administrés

Derrière ces initiatives se trouve une équipe communication compétente et engagée qui joue un rôle central dans la transmission des informations et la valorisation des actions municipales. Priscilla, responsable du service, apporte créativité et dynamisme à travers des visuels percutants, tandis que Saïd excelle dans la production de photos et vidéos qui contribuent à l'identité visuelle d'Elne.

Une ambition tournée vers l'avenir

Ces quatre années de travail illustrent la volonté constante de moderniser les outils, d'améliorer le cadre de vie et de renforcer les liens entre la ville et ses habitants. Elne poursuit son ambition de devenir une ville à la fois connectée, accessible et conviviale. ■■



Des de fa quatre anys, l'Ajuntament d'Elne ha modernitzat i diversificat els canals de comunicació per millorar la relació amb els seus habitants. S'ha creat una pàgina de Facebook municipal, una aplicació mòbil per a més interacció, i s'ha potenciat la presència a YouTube i Instagram. També s'ha renovat la pagina web, amb una nova versió per a mòbils. El servei de comunicació del municipi, també gestiona el butlletí municipal, retransmissions en directe, i es responsabilitza de grans esdeveniments. Finalment, es modernitza el mobiliari urbà amb noves instal·lacions previstes per a aquest trimestre.

EL RACÓ D'Elna

Cave a vin nature - Sabon de T'ne - Grignotages



El Racó d'Elna
OVERT DU
MERCREDI - DIMANCHE
9h



Nouvel élu au commerce

Nou electe per al comerç

Un nouvel élan pour le commerce illibérien ! Portrait sur notre conseiller municipal récemment arrivé au sein de l'équipe : Patrice Gonzalez

Depuis quelques mois, Patrice a rejoint l'équipe municipale en tant que conseiller municipal délégué au commerce. Natif d'Elne, où il a toujours vécu, il témoigne d'un attachement profond au développement et au dynamisme de la ville. Fort de son expérience professionnelle dans le secteur de la vente automobile, Patrice dispose d'une connaissance aiguisée des attentes et des besoins des entreprises, un atout précieux pour sa mission.

Le commerce de proximité


Ce commerce constitue un pilier essentiel de l'attractivité de notre commune, contribuant non seulement à l'économie locale mais aussi au vivre-ensemble, une valeur au cœur de la politique municipale. Patrice Gonzalez est conscient des défis auxquels les commerçants doivent faire face depuis plusieurs années. Il entend agir avec eux, à travers des rencontres individuelles et des échanges constructifs,



Je souhaite travailler main dans la main avec chaque commerçant... 

afin d'analyser les besoins spécifiques de chacun et d'élaborer ensemble des stratégies efficaces pour relancer et renforcer l'activité commerciale, en particulier en centre-ville.

Dans le cadre de ses nouvelles responsabilités, Patrice souhaite établir un dialogue direct et régulier avec les acteurs économiques d'Elne. Son message est clair : *« Je souhaite travailler main dans la main avec chaque commerçant pour dynamiser notre ville et répondre aux attentes des Illibériens. Mon investissement personnel sera au service de ce défi ambitieux. »*

Avec un tel engagement, la municipalité confirme sa volonté de soutenir l'économie de proximité et de renforcer le tissu commercial de la commune. 



Un nou impuls per al comerç il.liberenc amb Patrice Gonzalez

Patrice Gonzalez, nascut a Elna i recentment nomenat regidor delegat de comerç, posa la seva experiència en el sector de la venda d'automòbils al servei del desenvolupament econòmic local.

Prioritza el diàleg directe amb els comerciants per analitzar les seves necessitats i elaborar estratègies conjuntes per dinamitzar el comerç, especialment al centre de la ciutat. El seu compromís reflecteix la voluntat municipal de donar suport a l'economia de proximitat i al benestar comunitari.



Commerces

Comerços

Sympa'tifs

Votre nouvelle coiffeuse



Pulsat

L'excellence technologique



Fabienne Olivier, forte de plus de 40 ans d'expérience, est la nouvelle propriétaire de Sympa'tifs, situé route Nationale à Elne. Originnaire des Pyrénées-Orientales, elle a débuté en région parisienne avant de revenir dans le département. Depuis son installation en juillet 2024, elle a su fidéliser une clientèle variée. « *Le bouche-à-oreille fonctionne très bien* », confie-t-elle.

Elle propose des coiffures mixtes, des soins capillaires à base d'aloë vera et des colorations respectueuses du cuir chevelu. Les produits utilisés sont disponibles à la vente pour un usage quotidien. Fabienne privilégie une approche conviviale et personnalisée : « *Je suis à l'écoute et j'aime échanger avec mes clients.* »

Sympa'tifs

Route Nationale - Elne

Horaires : Mardi à vendredi : 9h - 18h / Samedi : 9h - 16h

Contact : 04 68 22 65 51

Retrouvez Sympa'tiff sur Facebook et Google. 📱

Depuis 1997, l'enseigne Pulsat-Satel Vidéo, situé au 3 avenue du Général De Gaulle, est un incontournable pour la vente et la réparation télé, vidéo et électroménager. Sous la direction de Philippe Delanné, gérant du magasin, il s'est imposé comme un véritable acteur local dans la maintenance et le SAV, avec la livraison, l'installation et la mise en service de vos appareils. Depuis peu, le magasin propose aussi la réparation de petit électroménager (PEM). Pulsat dispose également d'une vaste gamme d'accessoires pour la maison, permettant d'améliorer votre expérience au quotidien. Conseil, choix et service sont les atouts majeurs de l'enseigne.

Pulsat-Satel Vidéo

3 av. du Général de Gaulle - Elne

Magasin ouvert du lundi au samedi de 9h à 12 h, en dépannage extérieur les après-midis.

Contact : 04 68 22 34 64 - Mobile : 06 77 46 68 17

E-mail : satel-video@orange.fr 📧



Commerces

Comerços

L'atelier by Zohra Salon de coiffure



Avec un salon de coiffure portant son propre nom, Zohra a grandi et vécu à Elne. Formée au métier avec passion, elle a débuté sa carrière en tant qu'apprentie chez Alexandra Coiffure et Tchic Coiffures à Elne et Perpignan.

« J'ai choisi de m'installer à mon compte pour développer une activité à mon rythme et être au plus près de ma clientèle. »

Zohra propose essentiellement de la coiffure féminine, à la pointe des nouvelles tendances pour tout type de cheveux, avec une expertise particulière dans les gammes de blonds. Sa philosophie ? Être à l'écoute et conseiller chaque cliente pour lui permettre d'adopter une routine capillaire adaptée à ses besoins, tout en restant fidèle à ses envies.

L'atelier by Zohra

Horaires : du lundi au samedi, de 9h à 18h (fermeture à 17h le samedi).

Services supplémentaires : Zohra est également disponible pour des événements spéciaux, notamment des coiffures de mariage, afin de sublimer vos précieux moments.

Contact, réservation et tarifs

<https://www.planity.com/latelier-by-zohra-66200-elne>

95 N Route nationale - 66200 Elne

Téléphone : 06 67 18 01 51 ■■



Blue Water

Votre laverie libre-service à Elne



Depuis l'été 2023, Blue Water, située au 2 rue Marceau à Elne, vous accueille tous les jours de 7h à 20h. Cette laverie libre-service met à votre disposition des machines à laver et des sèche-linge performants, adaptés à tous types de textiles, qu'il s'agisse de vêtements, de draps ou de couettes. Un distributeur de lessive est également disponible sur place, rendant l'expérience simple et pratique.

Blue Water se distingue par la qualité de son service et sa large accessibilité, offrant une solution idéale aussi bien aux particuliers qu'aux professionnels tels que les hôtels, restaurants ou gîtes.

En complément, un service de collecte et de livraison à domicile est proposé, permettant de gagner du temps en confiant votre linge à des experts.

Que vous soyez résident ou simplement de passage à Elne, Blue Water est l'endroit idéal pour prendre soin de votre linge sans tracas.

Blue Water

2 rue Marceau - 66200 Elne

Ouvert du lundi au dimanche de 7h à 20h

Contact : 06 20 71 36 93 - contact@blue-water.fr ■■



Nicolas Garcia
Maire

Le logement social à Elne

Un habitatge social a Elna

Une priorité pour répondre aux besoins des habitants...

Notre commune recense près de 300 demandes illibériennes de logements sociaux auprès des différents bailleurs. Actuellement, Elne dispose de 12,5% de logements sociaux, là où Thuir, à titre de comparaison, en compte 25%, conformément aux dispositions légales.

Ces chiffres permettent déjà de mesurer l'enjeu du logement social sur notre territoire. Il est également important de rappeler que deux tiers des ménages illibériens, y compris une partie des classes moyennes, sont éligibles à ce type de logement. Cela déconstruit quelques clichés bien ancrés, alimentés par un dénigrement systématique porté par certains sans cœur présents dans notre paisible commune.

Récemment, au fond de l'Espace Henri Roger (ancien marché de gros), trois petits immeubles ont vu le jour, complétant le front bâti qui entourera le futur parc urbain (voir photo). Cette zone, autrefois totalement imperméabilisée et occupée par des bâtiments communaux désaffectés.

L'un des immeubles est dédié au logement social, tandis que les deux autres proposent des logements en accession à la propriété. Cette réalisation a permis de transformer une friche industrielle, de répondre à la forte demande de logements, de compléter l'urbanisation, de partiellement désimpermeabiliser et d'assurer la couverture d'un canal crucial pour

l'évacuation des eaux pluviales, désormais sécurisé et aménagé pour les piétons et les cyclistes.

Ces initiatives ont été très bien accueillies par les ménages illibériens qui ont pu en bénéficier. Par ailleurs, notre parc de logements sociaux se compose d'immeubles et de pavillons accueillant une population impliquée et attachée à notre commune.

La ville d'Elne poursuit sa collaboration avec les bailleurs sociaux, notamment l'OPH66 et Marcou Habitat, afin de répondre aux besoins de notre population. L'instauration du permis de louer constitue également une avancée importante, garantissant des logements plus dignes pour les locataires. ■■

Elne comptabilitza gairebé 300 sol·licituds de llars socials, mentre que actualment només disposa del 12,5 % d'aquests habitatges, en comparació amb el 25 % de Tuïr.

Recentment, s'han construït tres petits edificis a l'antiga zona de l'Espace Henri Roger, un dels quals està dedicat a habitatge social, mentre que els altres dos són per a propietat privada. Aquest projecte ha transformat un espai en desús, ha respost a la demanda d'habitatge i ha millorat la urbanització, incloent-hi la seguretat del canal d'evacuació d'aigües pluvials.

La ciutat continua treballant amb els promotors socials per ampliar l'oferta d'habitatge i garantir condicions dignes als llogaters, amb iniciatives com el permís de lloguer.

Portraits d'Illibériens

Retrats d'Il-liberencs

> Gabin, un jeune espoir du rugby qui s'affirme



À 18 ans, Gabin Kretchmann, originaire d'Elne, s'impose comme une figure montante du rugby. Formé dès l'âge de 4 ans à la JSI d'Elne, il a bénéficié d'un encadrement solide grâce à des coachs qu'il n'oublie pas : Jérôme Elen, Cyril Colin, Pascal Coste, Jean-Alain Tixador et Philippe Primo, pour les principaux...

Le rugby est vite devenu une passion. À partir de dix ans, Gabin a commencé à participer à des tournois organisés par l'USAP, ce qui l'a conduit à jouer certains week-ends en cham-

pionnat de France tout en poursuivant sa formation à Elne.

Lorsqu'il est entré au collège à Perpignan, il a quitté la JSI d'Elne pour s'entraîner au sein de son établissement scolaire. En 3^e, il enchaînait déjà les championnats de France à l'USAP tous les week-ends.

Passer pro : un rêve qui se concrétise

Se remémorant ses années à Elne, Gabin évoque un cadre convivial : « *C'était très familial, joyeux. Mon frère jouait aussi au rugby et mon père entraînait. Et puis, il y avait tous les copains !* ».

Son intégration au groupe professionnel de l'USAP a marqué une étape décisive dans son parcours. « *Avant, je jouais avec mes amis du lycée, même si j'étais déjà à l'USAP. Passer avec le groupe pro, c'est différent : on sent que ça devient un métier. Les entraînements sont quotidiens, ce qui peut entraîner des blessures...* ».

Malgré ces défis, Gabin garde un esprit positif et se dit conscient de la chance qu'il a : « *Les coachs m'ont fait confiance mais ça n'enlève pas le stress d'avant-match !* ». Occuper le poste de numéro 10, demi d'ouverture, est une grande responsabilité : « *C'est un rôle clé. C'est moi qui décide de la trajectoire à prendre sur le terrain. Il faut éviter les erreurs...* ». Gabin est déterminé à progresser et à évoluer en professionnel. L'énergie des stades remplis et l'engouement autour de l'USAP le motivent davantage : « *C'est galvanisant. C'est déjà un rêve qui se concrétise.* ».

Un attachement indéfectible à Elne

Malgré son ascension, Gabin reste profondément attaché à son village natal. Il y retourne régulièrement pour retrouver sa famille et ses amis : « *Je suis d'abord illibérien avant d'être de l'USAP. Plus qu'un club, un village ! J'adore revenir à Elne et voir les gens d'ici.* »

> Secours populaire d'Elne : au service des plus précaires



Le Secours populaire d'Elne, situé au 13 rue du Salitar, est animé par une équipe d'une vingtaine de bénévoles engagés, venant d'Elne et des villages voisins. Avec le soutien de la mairie, qui met gratuitement à disposition un local et prend en charge les frais d'eau et d'électricité, cette structure accompagne les familles les plus fragiles en leur proposant des aides variées et adaptées.

L'association offre une aide alimentaire, vestimentaire et en équipements ménagers, grâce aux dons de particuliers et à des partenariats locaux. Des actions importantes comme la redistribution des surplus des cantines scolaires, en partenariat avec « Le Maillon Solidaire » ou l'accès à des séjours de vacances pour les enfants avec le CCAS et la CAF.



Les démarches pour bénéficier de ces services impliquent de remplir un dossier basé sur les revenus et charges des familles, avec une évaluation régulière. « *Nous nous efforçons d'orienter les personnes pour qu'elles puissent sortir de cette situation de précarité. Nous constatons d'année en année une nette progression des demandes. Les plus touchés par la précarité sont les femmes seules avec des enfants, les personnes âgées, les RSA et des jeunes familles qui arrivent dans le département et se retrouvent sans emploi* », explique Mme Stubert, bénévole.


Ouverture : lundis et jeudis de 13h30 à 16h30. Dépôts : lundis, mercredis, jeudis matin. Distribution alimentaire deux jeudis par mois.

Contact

Françoise Stuber - Tél. 06 86 71 38 75 / 04 68 22 06 83

Mail : spfelne@gmail.com

ANNUAIRE SIMPLIFIÉ DES SERVICES DE LA COMMUNE D'ELNE ET DE LA COMMUNAUTÉ DE COMMUNES ALBÈRES CÔTE VERMEILLE ET ILLIBERIS (CC-ACVI)

ADMINISTRATION			SOCIAL/SANTÉ		
ACCUEIL MAIRIE - DÉMARCHES ADMINISTRATIVES	04.68.37.38.39	mairieelne@ville-elne.com	CENTRE COMMUNAL D'ACTION SOCIALE (C.C.A.S.)	04.68.37.88.25	accueilcentresocial@ville-elne.com
ACCUEIL CC- ACVI	04.68.81.63.77	standard@cc-acvi.com	CENTRE MUNICIPAL DE SANTÉ AMBROISE CROIZAT	04.68.22.02.50	www.maia.com
POLICE MUNICIPALE	04.68.37.38.38	policemunicipale@ville-elne.com	ESPACE SOCIO-CULTUREL	04.68.37.22.87	accueilcentresocial@ville-elne.com
URBANISME		serviceurbanisme@ville-elne.com	TECHNIQUE		
CULTURE/PATRIMOINE/TOURISME			COLLECTE DES ORDURES MÉNAGÈRES - CC-ACVI	04.68.81.85.71	
BUREAU INTERCOMMUNAL DU TOURISME - CC-ACVI	04.48.98.00.08	contact@pymed.fr	MAINTENANCE DES CONTENEURS - CC-ACVI	04.68.81.55.45	
CLOÎTRE D'ELNE	04.68.22.70.90	cloitre@ville-elne.com	COLLECTE DES DÉCHETS VERTS	04.68.37.38.39	
MATERNITÉ SUISSE	04.68.95.89.03	maternitesuisse@ville-elne.com	COLLECTE DES ENCOMBRANTS (LA RECYCLERIE D'ELNE) - CC-ACVI	09.54.61.07.83	larecyclerie.elne@gmail.com
MÉDIATHÈQUE SITE D'ELNE - CC- ACVI	04.68.37.94.00	florence.dumahut@cc-acvi.com	DÉCHETTERIE SITE D'ELNE - CC- ACVI	04.68.36.95.11	
MUSÉE TERRUS	04.68.22.88.88	museeterrus@ville-elne.com	ÉCLAIRAGE PUBLIC - CC- ACVI	06.87.77.89.45	
ÉCOLES - ENFANCE/JEUNESSE			EAU ET ASSAINISSEMENT (égouts bouchés, casse conduites, gestion compteurs, SPANC...) - CC- ACVI	04.68.95.21.95	serviceclient@cc-acvi.com www.cc-acvi.com
ÉCOLE ÉLÉMENTAIRE DOLTO	04.68.82.51.29	ce.0660904z@ac-montpellier.fr	SERVICES TECHNIQUES DE LA MAIRIE		servicetechnique@ville-elne.com
ÉCOLE ÉLÉMENTAIRE NEO	04.68.22.46.30	ce.0660790a@ac-montpellier.fr	 <p>Facebook : Ville Elne - Instagram : villeelne - Application : Elne</p>		
ÉCOLE MATERNELLE DOLTO	04.68.21.17.29	ce.0660894n@ac-montpellier.fr			
ÉCOLE MATERNELLE LOUISE MICHEL	04.68.22.32.87	ce.0660247k@ac-montpellier.fr			
ÉCOLE MATERNELLE PAUL REIG	04.68.22.74.87	ce.0660246j@ac-montpellier.fr			
ACCUEIL DE LOISIRS - CC-ACVI	04.68.21.52.23				
MULTI-ACCUEIL « EL RATOLI » (Grèche) - CC-ACVI	04.68.68.07.92	eajeelne@cc-acvi.com			
RELAIS PETITE ENFANCE - CC-ACVI	06.85.20.28.73	ram@cc-acvi.com			

Elne, officiellement reconnue « Territoire Engagé pour la Nature »

La commune d'Elne est honorée d'avoir obtenu la reconnaissance « Territoire Engagé pour la Nature » pour la période 2024-2027. Cette distinction, attribuée par l'Agence Régionale de la Biodiversité, souligne l'engagement de la ville en faveur de la préservation et de la restauration de la biodiversité locale.

Cette labellisation vient récompenser les actions menées ces dernières années par l'équipe municipale pour la protection des écosystèmes, la valorisation du patrimoine naturel et le développement d'initiatives respectueuses de l'environnement.

Nous tenons à exprimer notre profonde gratitude à toutes celles et ceux qui contribuent, par leur engagement et leurs efforts, à faire d'Elne un territoire plus vert et durable. Poursuivons ensemble cette dynamique en faveur d'un avenir plus respectueux du vivant.



Tribune libre de l'opposition

Tribuna lliure de l'oposició

Aimer ELNE

Nous sommes à presque un an de l'élection municipale et certains sont déjà sur le terrain. Nous pensons qu'être sur le terrain ne suffit pas. Il faut trouver 29 personnes (hommes femmes), ces personnes doivent tout d'abord connaître ELNE et aimer ELNE. Ces hommes et ces femmes qui seront dans le prochain Conseil municipal doivent être compétents dans leurs différents domaines ce qui est très important. Cette importance est que la ville d'ELNE puisse exister et que l'on puisse l'aimer avec tous ses atouts qui sont innombrables et notamment son patrimoine historique qu'il faut mettre en valeur. Pour notre part, concernant les problèmes avec la Communauté de Communes, nous souhaitons rejoindre l'intercommunalité Sud Roussillon.

Mr Poirson Jacques et les conseillers d'opposition.

CARNAVAL

SAMEDI 22 FÉVRIER

PLACE DE LA RÉPUBLIQUE*

*Repli à la salle des fêtes en cas d'intempérie.

14h

RESTITUTION STAGES « CIRQUE ET DANSE » /
RESTITUCIÓ DELS CURSOS DE "CIRC I DANSA"

15h

BAL COSTUMÉ POUR ENFANTS / BALL DE DISFRESSES
Animé par « Magic stars production » avec DJ animateur

MAQUILLAGES / MAQUILLATGES
JEUX POUR LES ENFANTS / JOCS PER LA MAINADA
DISTRIBUTION DE CONFETTIS / DISTRIBUCIÓ DE CONFETIS
GOÛTER OFFERT / ESPERTINAR

GRATUIT

 **Elna**
Elna - Centre de l'Enfance et de la Famille

